

KIT DE FABRICATION D'UN VOLCAN

ATTENTION:
RISQUE D'ASPHYXIE - Petites pièces
Ne convient pas aux enfants de moins de 3 ans.

CONSEILS DE PEINTURE

Utiliser le propre schéma de couleur ou se référer aux illustrations comme représentées sur l'emballage. Pour de meilleurs résultats, appliquer plus d'une couche de peinture mais attendre que la première couche soit sèche avant d'appliquer une deuxième couche. Il est toujours plus facile de peindre une couleur plus foncée sur un fond de couleur plus claire plutôt que le contraire. Tu peux aussi ajouter une goutte de liquide vaisselle à la peinture et le mélanger. Cela facilitera l'application de la peinture sur la surface (en particulier pour les surfaces en plastique). Suivre les instructions de mélange des couleurs ci-après pour réaliser davantage de couleurs. (Certaines des instructions suivantes peuvent ne pas convenir à ton kit si les couleurs demandées ne sont pas incluses)

Pour obtenir du vert, mélangez du jaune et du bleu
Pour obtenir de l'orange, mélangez du jaune et du rouge
Pour obtenir du violet, mélangez du bleu et du rouge
Pour obtenir du rose, mélangez du rouge et du blanc
Pour obtenir du bleu ciel, mélangez du bleu et du blanc
Pour obtenir du vert citron, mélangez du jaune et une pointe de bleu
Pour obtenir du brun, mélangez du rouge et du jaune avec une pointe de noir
Pour obtenir du turquoise, mélangez du bleu, du blanc et un peu de jaune

Mélanger les couleurs avec le Blanc et le Noir pour les rendre respectivement plus claires ou foncées. Ne pas mélanger trop de couleurs ensemble car la couleur finale semblerait ensuite boueuse. Laver toujours votre pinceau avant de mélanger ou d'appliquer une nouvelle couleur. Préparer donc une petite tasse d'eau. Utiliser une palette de mélange pour mélanger les peintures est aussi une bonne idée. Fermer hermétiquement les couvercles des pots afin d'éviter que la peinture sèche. Si la peinture est sèche, la diluer en ajoutant quelques gouttes d'eau.

CONSEILS POUR LE RECYCLAGE

Pour aider à sauvegarder notre planète, ne pas jeter les matériaux non utilisés. Les conserver pour des projets futurs. Tu peux utiliser les pinceaux et la peinture restante pour des projets artisanaux à la maison et à l'école. Achète davantage de poudre de plâtre auprès de ton quincaillier local. Le moule en plastique peut être utilisé pour réaliser autant de volcans que tu le désires. Utiliser une petite bouteille en plastique pour la chambre magmatique. Si elle est trop grande pour ton volcan, demande à un adulte de couper la partie centrale pour l'éliminer. Puis, assemble les deux extrémités à l'aide de ruban adhésif pour obtenir une petite bouteille qui peut être enfouie complètement dans le plâtre.

QUESTIONS ET COMMENTAIRES

Si vous avez des questions ou des commentaires ou si des pièces de ce kit devaient manquer ou être défectueuses, n'hésitez pas à contacter nos distributeurs dans votre pays. Les adresses sont indiquées sur l'emballage.

© 2004 4M INDUSTRIAL DEVELOPMENT LIMITED.

A. MESSAGES DE SÉCURITÉ

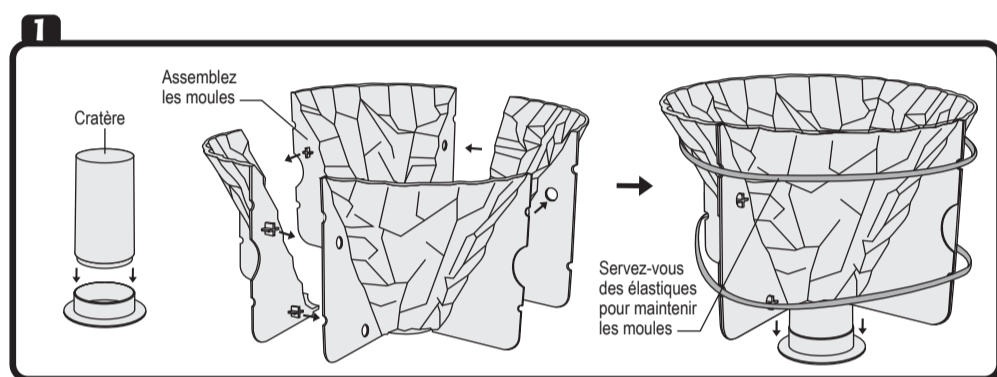
1. Lire attentivement ces instructions avant de commencer.
2. L'aide et la surveillance d'un adulte sont recommandées.
3. Convient uniquement aux enfants de plus de 8 ans.
4. Ce kit et son produit fini correspondant contiennent des éléments de petite taille susceptibles de provoquer un étouffement en cas d'utilisation incorrecte. Tenir hors de portée des enfants de moins de 3 ans.
5. La poussière de plâtre risque de provoquer des irritations au niveau des yeux, du nez et de la gorge. Ne pas mettre le matériel dans la bouche ou l'appliquer sur le corps. Éviter tout contact avec les yeux et ne pas inhaler la poussière. En cas de contact avec les yeux, rincer à l'eau et consulter votre médecin si le malaise persiste.

B. AUTRES PRÉCAUTIONS

1. Travailler toujours sur une surface solide et plane et essayer de garder la zone nette et propre. Ne pas écouler la poudre dans la bonde de l'évier ou de la baignoire car cela pourrait bloquer le tuyau d'évacuation. Laver tous les ustensiles à l'eau courante.
2. Mettre un tablier ou des vêtements usagés. Si les vêtements ont été tachés par la peinture, les laver immédiatement. La peinture séchée peut laisser des traces sur les vêtements, même après le lavage.

C. CONTENU

Un moule de volcan, deux sachets de plâtre, une palette de peinture de six couleurs, un pinceau, une spatule, une notice d'instructions comprenant des nouvelles intéressantes concernant la science volcanique et les conseils pour réaliser l'éruption de ton volcan.



D. INSTRUCTIONS

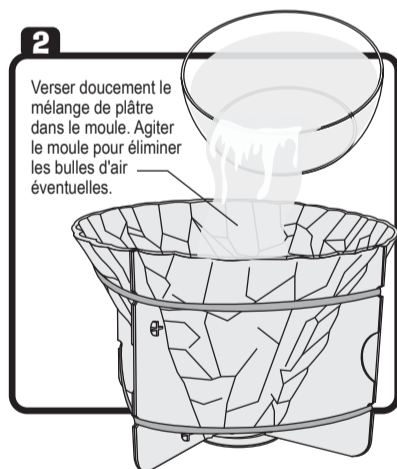
1. CONSTRUCTION DE TON MOULE DE VOLCAN

Avant de commencer, vérifier que le plan de travail est plat. Le couvrir à l'aide d'une feuille d'aluminium ou un vieux journal. Suivre les schémas pour assembler les moules.

2. MÉLANGE ET MOULAGE

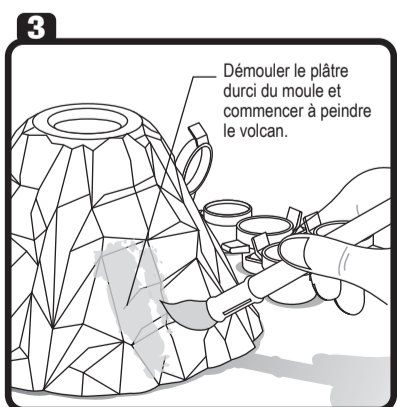
Vous avez besoin de: un bol à mixer, une paire de ciseaux pour ouvrir les sachets de plâtre et de la spatule pour mélanger le mélange de plâtre.

1. Couper pour ouvrir les deux sachets de mélange de plâtre en utilisant les ciseaux et verser le plâtre dans le bol à mixer.
2. Ajouter environ 280ml d'eau à la poudre de plâtre et remuer le mélange jusqu'à ce qu'il devienne une pâte onctueuse.
3. Verser cette pâte dans le moule et agiter doucement le moule pour éliminer les bulles d'air éventuelles.
4. Laisser le plâtre prendre, 20-30 minutes environ sont nécessaires à température ambiante. Il est normal que le mélange de plâtre se réchauffe lorsqu'il durcit.
5. Une fois que le plâtre est tout à fait solidifié, l'ôter du moule avec soin. La chambre restera avec le plâtre.



3. PEINDRE ET DÉCORER TON VOLCAN

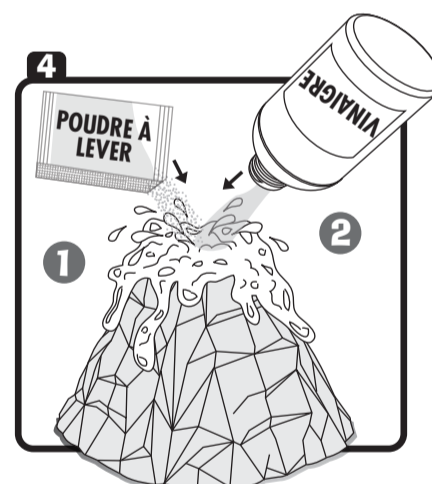
Pour de meilleurs résultats, attendre que le plâtre soit complètement sec avant de le peindre. Le séchage peut nécessiter jusqu'à 24 heures. Peindre le volcan de couleur marron/rouge ou choisir ton schéma de couleur en utilisant les peintures et les pinceaux fournis. Lire les conseils concernant le mélange de peinture pour créer davantage de couleurs pour décorer ton volcan.



4. FAIRE ÉRUPTER TON VOLCAN

Tu auras besoin de vinaigre et de bicarbonate de sodium pour produire l'éruption de ton volcan. Lorsque l'éruption a lieu, un liquide pétillant et bulleux coulera du volcan. Il est donc préférable de placer le volcan à l'extérieur ou sur une surface protégée pour éviter de faire des taches ou de salir.

1. Mettre une cuillère à café de bicarbonate de sodium dans la chambre magmatique et ajouter quelques gouttes de liquide vaisselle et de la peinture rouge afin que cela ressemble à de la lave.
2. Verser lentement une cuillère à café de vinaigre dans la chambre magmatique et regarder l'éruption se produire.
3. Tu peux continuer d'ajouter du vinaigre jusqu'à ce que le bicarbonate de sodium se soit complètement dissous. Quand ce dernier sera fini, tu auras besoin de demander à un adulte de t'en donner de nouveau.



E. NOUVELLES INTÉRESSANTES

Dans la profondeur de la Terre, à des températures qui dépassent 1.000 degrés Celsius, la roche fond pour former le magma. Ce dernier perce la surface de la Terre et surgit lors de l'éruption pour former les coulées de lave que produisent les volcans.

Mauna Loa, à Hawaï, est le volcan le plus grand de la Terre. Il s'élève à environ 10 kilomètres au-dessus du plancher océanique et son volume est d'environ 80.000 kilomètres cube.

Le plus grand volcan de notre système solaire est le Mont Olympe, situé sur Mars. Il s'élève à environ 27 kilomètres au-dessus de la surface de Mars et fait plus de 520 kilomètres de diamètre.

Bien que les éruptions volcaniques puissent être destructrices, elles offrent à la Terre un bénéfice en fournissant au sol des minéraux et des nutriments. Les coulées de lave des volcans contribuent à créer et à façonner notre paysage quand elles durcissent. Peux-tu imaginer comment le monde serait sans les volcans?

▲ ATTENTION:
RISQUE D'ASPHYXIE - Petites pièces
Ne convient pas aux enfants de moins de 3 ans.



KIT DE FOUILLE ET JEU LE MONDE DES DINOSAURES

A. MESSAGES DE SÉCURITÉ

1. Lire attentivement ces instructions avant de commencer.
2. L'aide et la surveillance d'un adulte sont recommandées.
3. La poussière de plâtre résultant du creusage risque d'irriter les yeux, le nez et la gorge. Manie ton ouvrage avec précaution. La surveillance d'un adulte s'impose. Abstiens-toi de mettre les matériaux dans la bouche ou de les appliquer sur le corps. Éviter tout contact avec les yeux et toute inhalation de poussière. En cas de contact avec les yeux, rince-les abondamment à l'eau courante et consulte ton médecin si le malaise persiste. Pendant la procédure d'excavation, élimine régulièrement la poussière à l'aide d'un pinceau. Ne souffle pas dessus. Sers-toi d'un flacon pulvérisateur pour humecter la poussière, ce qui la fera adhérer à la surface du travail. (Attention : le plâtre mouillé risque de tacher. Enfile un tablier ou des vêtements de travail.) Le port de lunettes de protection ou d'un masque te protégera davantage pendant l'excavation.
4. Convient uniquement aux enfants de plus de 8 ans.
5. Ce kit et son produit fini correspondant contiennent des pièces de petite taille pouvant provoquer un étouffement en cas d'utilisation incorrecte. Tenir hors de portée des enfants de moins de 3 ans.

B. AUTRES REMARQUES

1. Travaille toujours sur une surface solide et plane. Nous te conseillons de recouvrir d'un journal la surface de ton ouvrage de manière à protéger le plan de travail et en faciliter le nettoyage.
2. Mets un tablier-blouse ou des vêtements usagés. Le plâtre risque de tacher certains vêtements. Utiliser de la lessive pour le vêtement souillé et le laver séparément.
3. Remarque : jette le plâtre dans la poubelle des déchets ménagers. Ne verse pas la poudre de plâtre dans les canalisations de l'évier ou de la baignoire car tu risquerais de les boucher.

Remarque : La procédure d'excavation doit être faite avec patience. Toute la procédure peut prendre de quelques heures à quelques jours. C'est l'essence de l'amusement des fouilles. Si tu veux rendre les fouilles plus rapides, tu peux vaporiser de l'eau dessus ou même submerger complètement le bloc de plâtre dans un évier rempli d'eau pendant une minute avant de commencer à creuser. Cela ramollira le plâtre. Toutefois, cela pourrait compromettre "l'amusement des fouilles". Rappelle-toi aussi que le plâtre humide tache.

C. CONTENU

Contient 1 bloc de plâtre avec 6 dinosaures insérés dedans, un dé, un burin, une brosse, une feuille de jeu (dimensions 40 x 50cm) et des instructions détaillées pour l'excavation.

D. INSTRUCTIONS

1. Gratte doucement la surface du plâtre à l'aide du côté plat du burin.
2. Quand tu vois une trace de dinosaure à travers le plâtre, creuse dans le plâtre en faisant attention. Pour éviter des dommages, tu dois gratter autour pour dégager tout le plâtre du dinosaure avant de le déplacer.
3. Enlever le plâtre restant du dinosaure en utilisant la brosse.
4. Nettoyer la poussière de plâtre se trouvant sur le dinosaure à l'aide d'un chiffon.
5. Extrais-le, respecte les règles et commence ton jeu d'aventure de dinosaure avec tes amis.

E. NOUVELLES CONCERNANT LES DINOSAURES

- Les dinosaures étaient un groupe de reptiles (animaux au sang froid ayant la peau écaillée) qui vivaient sur la Terre il y a environ de 200 à 65 millions d'années.
- Le nom 'dinosaure' signifie 'lézard terrible'. Mais tous les dinosaures n'étaient pas si effrayants. Il est vrai que certains étaient plus grands qu'une maison, mais certains autres étaient aussi petits qu'un mouton.
- Les dinosaures herbivores au long cou, appelés Sauropodes, étaient les animaux les plus grands qui aient jamais existé sur la Terre. Le Diplodocus pesait environ 11 tonnes et mesurait 26 mètres de long.
- Le plus grand carnivore qui ait jamais existé sur la Terre était le Tyrannosaurus Rex. Ce dinosaure épouvantable avait une tête massive et des dents pointues de 18 centimètres de long.
- Le Stégosaure a été probablement le dinosaure ayant le cerveau le plus petit. Il grandissait jusqu'à 6 mètres de long et pesait près de 2 tonnes. Toutefois, son cerveau n'était que de la taille d'une noix.
- Les paléontologues sont des chercheurs qui étudient les dinosaures. Ils font des découvertes concernant les dinosaures à partir de leurs fossiles. Ce sont des restes de dinosaures qui se sont conservés dans la pierre après des millions d'années. La plupart des parties du corps pouvant se fossiliser sont des os, des dents, des griffes et des excréments!
- Les dinosaures pondaient leurs oeufs dans des nids. Les chercheurs ont découvert près de 18 oeufs de Protocératops déposés dans un trou circulaire en forme de tasse creusé dans le sol.
- Les petits dinosaures grandissaient rapidement. Un petit Sauropode tel que le Diplodocus mesurait déjà un mètre de long et pesait 30 kilogrammes quand il sortait de son oeuf.
- Certains dinosaures herbivores avaient des armes spéciales pour se défendre contre les prédateurs carnivores. Le Tricératops avait trois cornes, une sur son nez et deux frontales au-dessus de ses yeux, et une collerette protégeait son cou et ses épaules.
- Il y a environ 65 millions d'années, tous les dinosaures ont disparu. Certains chercheurs pensent qu'une énorme météorite (partie de roche provenant de l'espace) s'est écrasée sur la Terre, en levant ainsi d'énormes nuages de cendres et de poussière qui ont obscurci le soleil. Sans le soleil, les plantes ne peuvent pas pousser, donc les dinosaures herbivores moururent. Les dinosaures carnivores sont alors restés sans rien pour se nourrir et donc ils moururent également.

F. QUESTIONS ET COMMENTAIRES

Si vous avez des questions ou des commentaires ou que des pièces de ce kit manquent ou sont défectueuses, n'hésitez pas à contacter nos distributeurs dans votre pays. Les adresses sont indiquées sur l'emballage.

ATTENTION! NE CONVIENT PAS AUX ENFANTS DE MOINS DE 3 ANS. POUR ENFANTS DE 5 ANS ET PLUS. A UTILISER DE PREFERENCE SOUS LA SURVEILLANCE D'UN ADULTE. LIRE ATTENTIVEMENT LES INSTRUCTIONS AVANT UTILISATION. SUIVRE LES INSTRUCTIONS ET LES GARDER POUR REFERENCE. LES COULEURS ET LE CONTENU PEUVENT VARIER PAR RAPPORT AUX ILLUSTRATIONS.

PRECAUTIONS D'EMPLOI

Les kits de moulage de plâtre sont considérés comme des jeux de chimie au sein de la Communauté Européenne, lire attentivement les précautions d'emploi avant de commencer.

A. Sachet de plâtre

Le plâtre contenu dans ce kit est une sorte de carbonate de calcium. Ce matériau est sans danger lorsqu'il est utilisé dans les conditions prévues. Cependant, bien se laver les mains après utilisation. En cas d'allergie connue, s'adresser à votre médecin avant toute utilisation. En cas d'ingestion, veuillez consulter immédiatement votre médecin.

B. Informations générales de premiers secours

En cas d'ingestion : bien rincer la bouche avec de l'eau claire, boire de l'eau fraîche. **NE PAS PROVOQUER DE VOMISSEMENTS.** Consultez immédiatement un médecin.

En cas de doute, consultez immédiatement un médecin et lui montrer le sachet de plâtre.

C. Conseils pour la surveillance des adultes

Bien lire et suivre les instructions, les règles de sécurité et les informations générales de premiers secours et les conserver pour référence. Le mésusage du plâtre peut nuire à la santé. Ne réaliser que les activités qui sont indiquées dans les instructions. Les capacités des enfants étant très différentes même dans des groupes d'enfants d'âge identique, les instructions permettent aux personnes qui les encadrent de juger si les activités leur conviennent ou conviennent à un enfant en particulier.

L'adulte qui encadre doit prendre connaissance des avertissements et des informations de sécurité avec l'enfant avant de commencer les activités.

La zone entourant l'activité doit être maintenue dégagée de tout obstacle et toute nourriture doit être écartée. Elle doit être bien éclairée, aérée et proche d'une alimentation en eau.

La zone d'activité devra être nettoyée immédiatement une fois l'activité terminée.

D. Règles de sécurité

Tenir les jeunes enfants et les animaux éloignés de la zone de l'activité. Tenir le kit hors de portée des jeunes enfants. Se laver les mains après l'activité. Nettoyer l'équipement après utilisation. Ne pas utiliser d'outils autres que ceux qui sont fournis dans ce kit ou qui sont recommandés dans les instructions. Ne pas manger, boire ou fumer dans la zone entourant l'activité.

En cas d'ingestion de substances dangereuses, veuillez consulter rapidement votre médecin.

Importé par Nature et Découvertes

Nature & Découvertes

1 avenue de l'Europe

78117 Toussus-le-Noble

N° Azur 0811 464 454

(Coût d'un appel local)

41-04535/4/V1/ND